

# なんさい

2023

10

No.329

## 特集1

JA南彩は組合員や地域の皆さまに  
必要とされるJAを目指します

## 特集2

私たちがあなたの地域の  
渉外担当者です

JA南彩

“地域”に寄り添い “未来”に繋ごう



JA南彩

検索

URL:<https://www.ja-nansai.or.jp>

ホームページで  
広報誌「なんさい」が  
見られます。



## CONTENTS

表紙の紹介……………	2	特集2 私たちがあなたの地域の 渉外担当者です ……	7
秋のおでかけイベント情報……………	3	みんなの広場……………	8・9
カメラニュース……………	4・5	営農情報……………	10・11
特集1 JA南彩は組合員や地域の 皆さまに必要とされるJA を目指します ……	6	生活情報……………	12・13
		お知らせ……………	14・15・16

**進めよう! 国消国産**

国民が必要とし消費する食料は、できるだけその国で生産

【今回のテーマ】  
「国消国産」はSDGsと  
どういう関係があるの？

「国消国産」をすすめることは、食料の安全  
保障と持続可能な農業の促進を目標  
とするSDGsの達成につながります。

SUSTAINABLE DEVELOPMENT GOALS

「国」民が必要とし「消」費する食料  
はできるだけその「国」で生「産」してい  
く国消国産を進めることは、食料を輸入  
に依存しないことにつながり、延いては、  
輸送エネルギーや環境負荷を減らす  
ことにもなります。

これは、SDGsのゴール2「飢餓をゼロ  
に」、ゴール12「つくる責任つかう責  
任」、ゴール13「気候変動に具体的な  
対策を」に通じるものです。

国産農畜産物を食べて日本の農家  
を応援し、国消国産を進めましょう。

耕そう、大地と地域の未来。

9 ページでは、国消国産でお米をテーマにした記事を作成しました

# 秋のおでかけイベント情報



場 開催場所の名称      住 開催場所の住所  
問 問い合わせ先      ☎ 電話番号

## 岩槻

**コスモスの散歩路**  
(駐車場無料、摘み取り無料)

10月26日(木)～

場 鹿室地区の水田・陸田  
住 さいたま市岩槻区鹿室1466付近



**さいたま市農業祭**

11月18日(土)・19日(日)

場 さいたま市市民の森  
(見沼グリーンセンター)  
住 さいたま市北区見沼2-94  
問 さいたま市農業祭実行委員会事務局  
(農業政策課内)  
☎ 048-829-1378 (平日)

## 春日部

**第27回  
かすかべ商工まつり**

10月14日(土)・15日(日)

場 春日部市大沼公園  
住 春日部市大沼7丁目12番地  
問 春日部商工会議所  
☎ 048-763-1122

**第48回  
春日部市農業祭**

11月23日(木)・祝

場 ウイング・ハット春日部  
住 春日部市谷原新田1557-1  
問 春日部市農業振興課  
☎ 048-736-1111



## 蓮田

**閩戸コスモスマつり**

10月8日(日)

場 閩戸コスモス畑会場  
住 蓮田市閩戸パルシー脇

**江ヶ崎コスモスマつり**

10月14日(土)

場 江ヶ崎コスモス畑会場  
住 蓮田市江ヶ崎983-1付近

共通 問 蓮田市農政課  
☎ 048-768-3111

**黒浜そばまつり**

11月18日(土)

※そばは持ち帰り用のみとなります。

場 黒浜野菜共販  
住 蓮田市黒浜1090  
問 黒浜そばの会



## 宮代

**第34回みやしろ産業祭**

10月29日(日)

場 宮代町役場前コミュニティ広場・スキップ広場  
住 宮代町笠原1-4-1  
問 みやしろ産業祭実行委員会事務局  
(宮代町商工会)  
☎ 0480-35-1661



採れたて野菜や果物、花などの即売会、また模擬店や催し物を開催して皆さまのご来場をお待ちしております。



## 白岡

**第1回  
しらおか秋の彩りフェスタ**

11月18日(土)

場 メイン会場 白岡市役所駐車場  
住 白岡市千駄野432  
問 白岡市農政課  
☎ 0480-92-1111



## 久喜

**第37回  
久喜市民まつり**

10月15日(日)

場・住 久喜駅西口駅前周辺から久喜中央コミュニティセンターまで  
問 久喜市民まつりの会事務局  
☎ 0480-24-2249



## 菫蒲

**久喜市菫蒲  
産業祭**

11月3日(金)・祝

場 久喜市菫蒲総合支所前駐車場  
問 久喜市観光協会  
☎ 0480-21-8632





## 「梨（彩玉）」品評会過去最多の出品数



8月20日、旧平野支店で令和5年度「梨（彩玉）」の品評会が4年ぶりに行われ、菊池組合長をはじめ、埼玉県果実連合会加藤幸雄会長、彩玉委員会石井正孝委員長、JA全農さいたまの関係者ら7名が審査員を務めました。

出品された梨は、どれも良品揃いで甲乙つけがたく審査は難航を極めました。JA埼玉県中央会会長賞として久喜市の武井誠さんが受賞し、さらに入賞を含む11点が優秀賞に選ばれました。

品評会審査員からは「猛暑日が続く、生産者の日々の作業は過酷な状況が続いています。日頃の努力と生産技術の高さが伺えました。今後も品評会を通し、品質向上や販売促進のさらなる強化を図っていきたいです」と期待を込めて話していました。



優秀品を選ぶ審査員ら

## 秀品ぞろい 巨峰品評会



8月29日、宮代支店で栽培技術と品質の向上や生産者の情報交換を目的とした、ぶどう「巨峰」の品評会が4年ぶりに行われました。菊池組合長、JA職員、JA全農さいたまの関係者ら6名が審査員を務めました。



出品されたぶどう「巨峰」

今年は春先の気温が高く、平均気温は平年よりかなり高かったことから、発芽や展葉、開花ともに早まり、房づくりなど例年より慌ただしい中での作業と栽培管理が難しい年でした。房が均一で、果色や果粒がそろっているもの、傷や病虫害の有無、果皮についているブルームの落ちが無いかなどを審査し、最優秀賞は、宮代町の島村清代子さんが受賞しました。

営農経済部水戸部技術参与は「大変厳しい生産状況で、作業者の健康管理はもとより、栽培管理には大変苦労されたと思います。出品されたぶどうはいずれも秀品で、最後まで甲乙付け難い審査となりました」と話しました。

## 准組合員の声を事業に、 准組合員モニターミーティング開催



8月29日、久喜江面支店で准組合員17名が参加し、令和5年度第1回目の「准組合員モニターミーティング」を開催しました。

当日は久喜直売所「キラリ直売館」の見学後、意見交換や、梨カレーの試食を行いました。意見交換会ではモニターとJA役員による意見交換が行われ、モニターからは「店舗のPOPもわかりやすく、スタッフの対応もとてもよかった」「売上ランキングが欲しい」などの意見が上がりました。

意見や要望は組織全体で共有し、今後の事業運営に活かしていきます。



准組合員と意見交換する菊池組合長



## 白岡・宮代地区で JA南彩の米検査始まる



8月30日、白岡市のライスセンターで、JA南彩で今年度初となる米検査を農産物検査員が白岡・宮代地区で行いました。

当日は松岡常務をはじめ、関係者総勢16名が「目合わせ会」も行い、等級格付けのため、整粒歩合、水分量、着色粒などの割合を確認しました。

初日の検査はコシヒカリ玄米261袋（1袋30kg）、フレコン玄米7本（1本1,020kg）となりました。

農産物検査員は「目合わせ会で格付けの基準や農産物検査の目的を再確認し、気持ちが引き締まりました。また、生産者所得向上のため米の販売強化もしていきます」と熱く話していました。

JA南彩各地区で「コシヒカリ」「彩のきずな」「彩のかがやき」など検査が始まります。



目を凝らし検査を行う検査員ら

## 岩槻城南支店 新築工事の進捗状況



建設中の岩槻城南支店

今年の6月に執り行われた地鎮祭後、岩槻城南支店の新築工事が事故もなく順調に進んでいます。

引き続き工事の際はご迷惑をお掛けいたしますが、新店舗で皆さまをお迎えできるよう準備をしております。

住 所	さいたま市岩槻区城南4丁目1番39号
構 造	鉄筋コンクリート造2F 延床面積1,063.22㎡
完成予定	令和6年1月31日
オープン	令和6年3月25日

## 女性部

### 岩槻支部



8月1日、岩槻城南支店2階会議室で、和土地区活動として11名が参加し「新聞紙でエコバッグ作り」を開催しました。

新聞紙を使ったエコバッグ作りを通じてSDGs意識の再確認をする事が出来ました。

### 菖蒲支部



8月2日、菖蒲南支店2階会議室で、菖蒲・寺田地区活動として貝沼操講師を招き「壁掛けフラワーアレンジメント作り」を開催しました。

15名が参加し、綺麗な壁掛けが出来たと喜んでいました。

# JAN彩は組合員や地域の皆さまに必要とされるJAを目指します

そのため、以下の取組みを実践します。

## 1. 高機能な店舗づくりを行います。

店舗が大型化することにより、担当職員を複数配置することができます。事業に対する専門性を高め、多様なニーズや相談にお応えできるよう取組みます。また、研修会への参加や自己啓発といった人材育成にも力を入れ、事務処理を迅速かつ正確に行い、地域に密着した丁寧なサービスを提供します。



ニーズに答えます



声を聴かせてください

## 2. 対話を重視します。

対話を通じて皆さまの声を聴きます。そして皆さまの声を事業や活動、運営に反映させます。さらに対話を通じて当組合の自己改革の進捗をお伝えいたします。

## 3. 出向く体制を強化します。

これまでより、積極的に皆さまとコミュニケーションを図れるよう**総員外務体制**を見直し、皆さまとの対話活動の時間を増やしました。

また、組織整備により来店が困難な組合員や利用者に対して**訪問サービス**※を行います。

組合員・ご利用者さま



支店・営農経済センター

「困った」を解決します

訪問サービス※

- 支店（エリアマネージャー・渉外担当者）
  - ・相談業務や各種手続き
- 営農経済センター（TAC）
  - ・営農相談業務

※ご相談はお近くの支店、営農経済センターにご連絡ください。上記以外にもご葬儀や資産活用等お気軽にご相談ください。

なんでもまかせてください

私たちが

# あなたの地域の 渉外担当者です

渉外担当者の役割は、

組合員や地域の皆さまのお宅へ訪問活動を行っております。アフターフォローを中心に、金融の各種商品・共済サービス等を提案し、より安心して豊かな暮らしの支えになれるよう貢献しています。

## 久喜地区

### 久喜江面支店



統括支店長  
森田 勝

久喜江面支店内の地域を担当する渉外担当者6名を機軸に組合員・利用者の期待に応えるため、JAの事業活動をとおして豊かで安心した暮らしのお手伝いをいたします。

そしてエリアマネージャー、渉外リーダーが、それぞれの渉外担当者の役割を補助し地域の皆さまに信頼されるよう努めてまいります。

お気軽に

ご相談ください



エリアマネージャー  
統括副支店長  
道祖土 正



渉外リーダー  
副支店長  
鈴木 克明



渉外担当者  
副支店長  
野川 真理子



渉外担当者  
佐藤 真吾



渉外担当者  
時田 卓



渉外担当者  
鈴木 康平



渉外担当者  
鈴木 大貴



渉外担当者  
金子 美羽



私たちにお任せください

# 彩農あり!



## みんなの広場

よしだ ひろゆき  
吉田 浩之さん

(さいたま市岩槻区浮谷)

もともと農家ではなかった吉田さんは、令和2年に認定新規就農者を取得し、今年で就農4年目を迎えました。以前は音楽関係の仕事をしていましたが、地元で社会に必要とされる仕事がしたいと考え退職し、「農業」と「福祉」に注目、埼玉県農業大学校で学びました。その後、障害者施設で農作業に取り組み、介護福祉士の資格を持つ農家として新規就農しました。

吉田さんは福祉でも重要な「食」への取り組みとして有機農業で生産を考え、現在は、さいたま有機都市計画という農家グループに所属し、化学肥料・化学農薬を使用せずにピーズやパクチー、アスパラガスなど年間50品目以上を栽培しています。

しかし、「オーガニック野菜」を育てることは簡単なことではありません。お客さまに信頼性の高い作物を提供できる反面、良い品質や収量を確保するための生産コストがかかってしまうというデメリットがあります。また、売り場が確立されていないためブランド感が出しにくく、販売にも苦労が絶えません。それでも吉田さんが有機農業を実践するのは「有機で栽培された野菜を求める人がいるから、そのニーズに応えたい」という思いがあるからだそうです。

そんな吉田さんは「これからは持続可能な農業を行うことと同時に、農家自身が持続可能な社会になってもらえればいいですね。そのために自分も頑張ります!」と、今後の希望と意気込みを話してくださいました。

(山口通信員)



## 菖蒲グリーンセンターで めだかすくい

8月27日(日)に、菖蒲グリーンセンターにおいてめだかすくいと展示販売イベントが開催されました。厳しい残暑の中でしたが、夏休み最後の日曜日ということで、めだかの愛好家や夢中でめだかをすくう子供たちなど、たくさんのお客さまで賑わっていました。

令和6年は春から秋にかけて、月1~2回開催する予定です。詳しくは菖蒲グリーンセンターのX(旧Twitter)で、ご確認ください。







## 10月16日は国消国産の日

国消国産とは、日本の食を取り巻くさまざまなリスクをふまえ、『国』民が必要として『消』費する食料は、できるだけその『国』で生『産』しようという考え方を、JAグループ独自のキーメッセージとして提起したものです。

また、「世界食糧デー」の10月16日を、「国消国産の日」として日本記念日協会に登録しています。

JA南彩の

テーマは  
**「お米」**

スゴい・  
あまい・**う米**

安全・安心への取り組み



本日はJA南彩のお米についてご紹介します

## 令和5年産米をとりまく状況

供給過剰の目安となる民間在庫量が4年ぶりに200万トンを下回り均衡水準に近付いておりますが、今後の新米供給量や需要減少によっては再び過剰環境に戻りかねない水準であり、今後の動向により令和5年産米の販売にも大きく影響を与えることが予想されます。

＜令和5/6年の主食用米等の需給見通し（国基本指針）＞  
単位：万トン

項目		需給見通し
令和5年6月末民間在庫量	A	197
令和5年産主食用米等生産量	B	669
令和5/6年産主食用米等供給量計	C=A+B	866
令和5/6年産主食用米等需要量	D	681
令和6年6月末民間在庫量	E=C-D	184

美味しいお米が  
できるまで！  
動画配信中



## 米粉の生地で作る

### きゅうりピザ

きゅうりの  
青くさが消え  
チーズとはちみつとの  
相性もバッチリ！！



米粉の生地で具やソースを変えて自分好みにアレンジできます。

米粉は、体質改善と美肌に期待ができると言われていた「グルテンフリー」食品の代表的な食材。パンやピザ、てんぷら粉など、いろいろなお料理に使い、米粉はとても万能です。

### ＜生地＞

米粉……………150g  
ベーキングパウダー……………小さじ1  
砂糖…………… 大さじ1/2  
塩…………… ひとつまみ  
オリーブオイル…大さじ1  
ぬるま湯…………… 100cc

### ＜具＞

きゅうり（輪切り）……………1/4本程度  
ピザ用チーズ…………… 適量  
はちみつ…………… 適量

おいしいよ！



### ＜作り方＞

- ①ボウルに米粉、ベーキングパウダー、砂糖、塩を入れて混ぜる。オリーブオイル、ぬるま湯を加えて粉気がなくなるまで混ぜる
- ②クッキングシートを広げ、生地を取り出す。さらにクッキングシートをかぶせ、めん棒で直径25cmほどの大きさの円形にのばす
- ③表面のクッキングシートをはがし、天板に生地をのせる。きゅうりをまんべんなくしきつめ、ピザ用チーズを全体にちらす
- ④180℃に予熱したオーブンで15分ほど焼き、焼きあがったらはちみつをかける

【② は種後土壌処理除草剤】

除草剤	作物	使用時期	対象雑草
リベレーターフロアブル	小麦、 大麦(秋播栽培)	は種後～麦3葉期 (雑草発生前～イネ科雑草1葉期まで)	一年生雑草
クリアターン乳剤	小麦、大麦	は種直後(雑草発生前)	一年生雑草

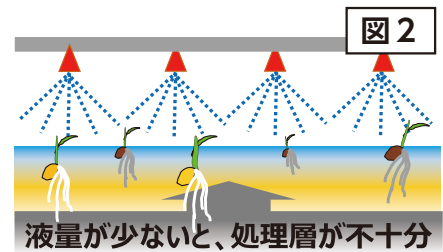
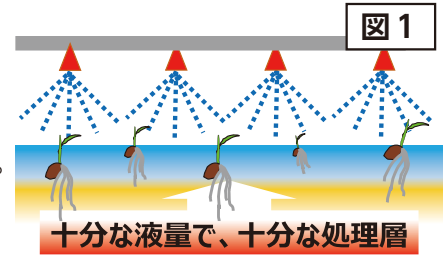
【③ 茎葉処理除草剤】

除草剤	作物	使用時期	対象雑草
エコパートフロアブル	小麦(秋播)、大麦	小麦節間伸長開始期まで(広葉雑草2～4葉期(小麦:ヤエムグラ2～6節期))但し、収穫45日前まで	一年生広葉雑草
バサグラン液剤	小麦	生育期 但し 収穫45日前まで	一年生雑草 (イネ科を除く)
	麦類(小麦を除く)	生育期 但し 収穫90日前まで	

Ⅲ. 土壌処理除草剤の効き方と散布のポイント

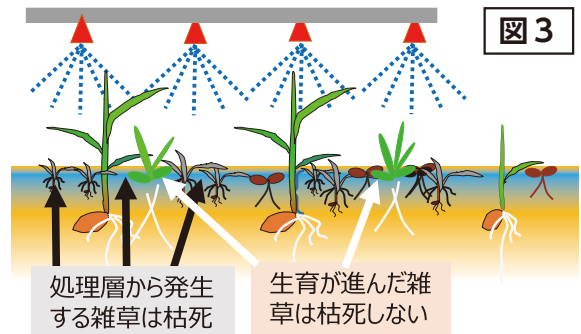
1. 土壌表面に十分な処理層を形成させることが必要です【図1・2】

- 散布された除草剤は土壌表面に処理層を形成します。
- 処理層の形成は、土壌表面に散布される液量に大きく影響されます。
- 散布液量は登録範囲内で十分量を使用します。
  - ➔ (例) 散布液量が70～100ℓ/10aであれば、**100ℓ**でしっかりと散布します。
  - ➔ 散布液量が少なければ処理層の形成が不十分です。
  - ➔ 散布液量が足りなければ、重ね(重複)散布で**十分な処理層を形成**させることが必要です。



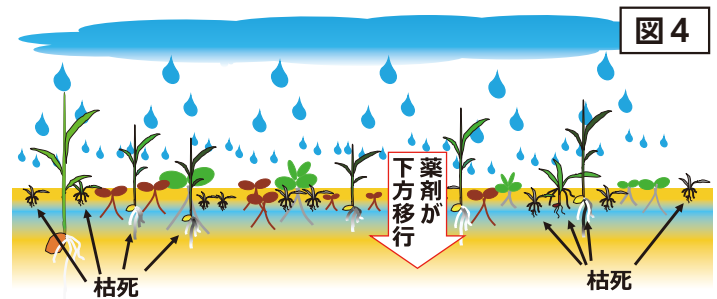
2. 処理層により、除草剤の接触・吸収のため雑草は枯死します【図3】

- 土壌表層にある雑草種子が発芽し、その幼芽および幼根が除草剤処理層と接触・吸収することで枯死します。
- 処理層より下から発生する植物や、すでに成長している植物への影響は小さいです。



3. 処理層への降雨の影響【図4】

- 散布後の少量の降雨は、土壌表面にほど良い処理層を形成します。
- 降雨量が多いと除草剤が麦の根部域まで到達し、麦の生育に影響し、枯死させる場合があります。
- 降雨により土壌表面の処理層の薬剤濃度は薄くなるため、効果が不安定あるいは不効になります。



4. 秋冬期間の土壌処理剤の効き方

- 秋冬期の気候状況により、土壌処理除草剤の見かけの効果は大きく異なります。
  - ➔ **低温・乾燥条件**では、除草剤の土壌表面からの減衰も緩やかで、**効果の持続期間が長くなります**。
    - ▶ 比較的低温で降雨の少ない秋冬期は、雑草の発生が遅くなるので除草剤の効き方が良く見えます。
    - ▶ 特に麦作の場合、散布後の**秋冬期の低温・乾燥気味**の条件では、雑草の発生(発芽・出芽)が遅く、**効果は良くなります**。
  - ➔ **高めの気温、降雨**が多ければ雑草の発生が早くなり、**除草効果は悪くなります**。
    - ▶ 昨年は効いたが今年が悪い、と言うのはこの事が大きな要因です。



## 麦作の問題雑草と防除対策

小麦・大麦栽培の高品質・安定収量を確保するためには雑草対策が欠かせません。雑草が繁茂すると麦の生育が抑制されて収量に影響し、雑草種子の混入による品質低下や収穫作業効率の低下を招きます。雑草対策の基本は、雑草の種類に合った除草剤を適期に使用することです。

特にカラスムギやネズミムギは小麦や大麦の近縁種であるため、麦畑に侵入・繁殖すると防除は容易ではありません。

### I. JA南彩管内の麦畑で発生する主な雑草

#### ■ カラスムギ



イネ科の一年生雑草。主に秋に発生して越冬後、春～初夏に出穂・開花する越年草である。麦類よりも早く結実し脱粒する。種子は10cm以上の深度からも発生し、発生期間も長く秋期から春期まで及ぶ。多発圃場では、種子を落す前に抜き取る。

#### ■ カラスノエンドウ



マメ科の一年生雑草。春には草丈60cm程度になり、複葉の先端は巻きひげとなって他の物にからみつく。土壌の深い位置からも出芽するため土壌処理剤のみでは長期間の発生を抑制できない。収穫物に混入すると選別が困難で問題となるため、収穫時期に残った場合は手取り除草を行う。

#### ■ ネズミムギ



イネ科の一年生雑草。イタリアンライグラスの名で牧草として栽培されていたものが逸脱し、道端や空き地、畑地などに広く野生化した越年生雑草である。

#### ■ ヤエムグラ

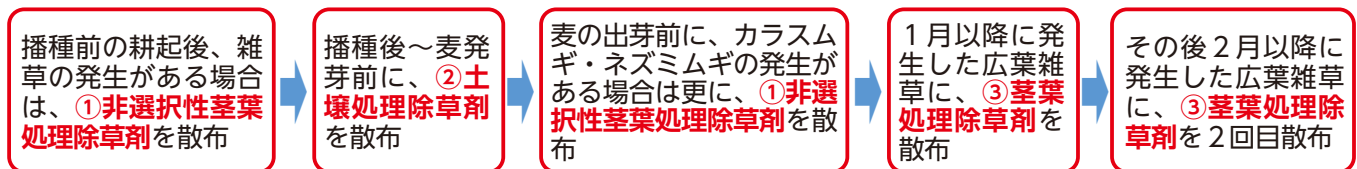


アカネ科の一年生雑草。出芽深度は大部分が2cmまでの表層だが、出芽期間は長い。茎に小さなトゲがあり、他の植物に寄り添って60～90cmの高さまで立ち上がる。

### II. 播種前後の雑草防除作業とポイント

除草剤の効果を高めて薬害を避けるため、砕土・整地はていねいに行い、土壌表面をなるべく均平にします。砂質土は薬害を起こしやすいので、粒剤は避けます。また、土壌が乾燥していると効果が劣る場合があります。

#### 1. 【麦畑の除草剤散布の作業体系 イメージ】



#### 2. JA南彩で使用されている麦類に適用のある除草剤（例）

##### 【① 非選択性茎葉処理除草剤】

除草剤	作物	使用時期	対象雑草
ラウンドアップマックスロード	麦類	耕起前又は、は種前まで（雑草生育期）	一年生雑草及び多年生イネ科雑草
		は種後出芽前	
タッチダウンIQ	小麦(秋播き)、大麦	耕起前又は、は種前（雑草生育期）	一年生雑草
		は種後出芽前（雑草生育期）	

蓮田地区 (中部エリア) 担当の金子です。

今回は最近キウイフルーツで被害が出ている害虫のキクビスカシバについてお話しします。

キクビスカシバは成虫の姿が蜂に似ていて、雄は30mm~40mm雌は38mm~45mmの大きさになります。頭部・胸部・腹部は全体的に黒色で腹部に2本の黄色の帯があります。

成虫は8月下旬から10月頃に発生し、枝の分岐部や、特に葉の付け根部分に多く産卵します。卵は越冬して翌春の4月頃にふ化し、新梢に食入します。羽化の直前の幼虫の体長は約40mmで頭部が赤褐色、腹部が淡桃紫色です。

新梢に食入された枝は伸びが悪くなることや枯死が起こります。6月頃からは30mm~40mm程度の枝でも食害にあうことがあります。



キクビスカシバに食害にあった枝

防除方法としては農薬散布とフェロモントラップ (誘殺装置) があります。下記の薬剤がキウイフルーツでキクビスカシバ・スカシバに登録のある農薬になります。

- フェニックスフロアブル (4,000倍、3回以内、収穫7日前まで)
- アグロスリン乳剤 (1,000倍~2,000倍、3回以内、収穫7日前まで)
- スカシバコンL (100本/10a 成虫発生初期から終期)

キクビスカシバの防除適期は幼虫のふ化時期と考えられます。その為4月に上記の農薬散布を行うことが効果的です。また、交尾阻害のフェロモン剤のスカシバコンLを成虫の発生時期前の8月頃から園内に均等に設置をすることで成虫の交尾を阻害し、産卵の数を減らすことが出来ます。

キクビスカシバの防除のご相談は各TAC職員、若しくは各営農経済センターへお問い合わせ下さい。

## 農業に使用する軽油の免税制度のご案内

埼玉県

令和5年7月11日現在



### 制度の概要

農業の機械に使用する軽油は、免税軽油制度を利用することで、軽油引取税 (1ℓ当たり32.1円) が免除されます。

### 対象者

- ・農業者
- ・委託を受けて農作業を行う方

### 対象となる農業の機械

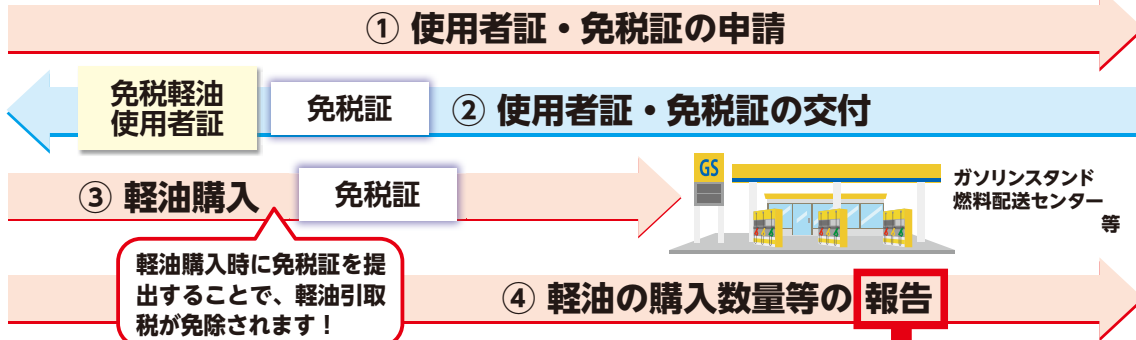
- ① 動力耕うん機
  - ② 耕うん整地用機械
  - ③ 栽培管理用機械
  - ④ 収穫調整用機械
  - ⑤ 植物繊維用機械
  - ⑥ 畜産用機械
- 例) トラクター、コンバイン、田植機、防除機  
※ 精米機やビニールハウスの加温等に使用する軽油は対象外です。



埼玉県マスコット「コバトン」

### 免税軽油手続の流れ

#### 申請者



県  
税  
事  
務  
所

令和5年7月11日に埼玉県税条例の改正により報告頻度が緩和されました!

### 相談窓口

春日部県税事務所 軽油引取税担当  
〒344-8555 春日部市大沼1-76  
TEL: 048-737-2228 (直通)

※ 初めて申請をされる方は事前にお問合せください。

※ 免税軽油使用者証に記載された機械で農業に使用する軽油のみが免税の対象になります。

※ 免税された軽油を農業以外に使用した場合や、免税証を他人に譲った場合は課税の対象となります。



JA共済にご加入のみなさまへ

JA共済  
からの  
お知らせ

# 全国で増加 住宅等の建物修理に関する **トラブル** にご注意ください!

こんな勧誘に  
ご用心!

JA共済から指定されていますので、  
安心してください。

お宅の屋根瓦ゆがんでますよ。共済金の支払対象になりますし、  
共済金の範囲内で修理しますので、お客様の**自己負担はありません!**  
もし請求手続きが面倒であれば、手続きも代行しますよ!?

あら、それは  
いいわね。

と、うっかり応じてしまうと...

こんなことも...

## 1 うその理由での請求を 勧められた!

「台風が原因と言えば問題ないですから」と、**うその理由**で共済金請求をするように勧められた!

うその理由による共済金請求は、共済金詐欺に該当するおそれがあります。

共済金詐欺に  
あたらないかしら...



こんなことも...

## 2 法外な解約料金を 請求された!

見積書の金額が高すぎるので、知り合いの業者に頼もうと思い解約しようとしたら、**高額な解約料金を**請求された!

支払われた  
共済金の50%なんて  
聞いてないよ!



こんなことも...

## 3 ずさんな工事をされた!

見積書の内容どおりの工事をしてもらえず、引渡後すぐに**雨漏りが発生**した!

お金を  
返して!



**ご注意** 建物修理トラブル

「共済金**が使える**」と言って建物修理の勧誘を受けたときには、**建物修理契約を締結する前にまずJAに**ご相談ください!



# 相談会のご案内

JAでは相談会を開催しています。お気軽にご利用ください。

## 営農相談会改め 営農相談コーナーの開設について

直売所・出荷場等を中心に、病害虫防除・雑草防除の営農相談コーナーを開設いたします。(不定期開催)

10月11日(水)

11月8日(水)

岩槻農産物直売所

あさつゆの里

9:30~11:00

048-798-8311

10月18日(水)

11月16日(木)

久喜農産物直売所

久喜キラリ直売館

9:30~11:00

0480-25-1183

10月25日(水)

11月22日(水)

菖蒲グリーンセンター

9:30~11:00

0480-85-4444

## 税務相談会

個別の税務相談会は事前予約制となっておりますので、それぞれの開催日**1週間前**までにお電話でのご予約をお願いいたします。(ご予約いただけない場合は受付できません)ご予約がない場合は開催中止となりますのでご注意ください。

10月10日(火)	10月17日(火)	10月20日(金)	10月11日(水)	10月17日(火)	10月17日(火)	10月11日(水)
12月7日(木)	12月12日(火)	12月20日(水)	12月6日(水)	12月19日(火)	12月19日(火)	12月6日(水)
岩槻城南支店	春日部支店	蓮田支店	宮代支店	白岡大山支店	久喜江面支店	菖蒲南支店
9:30~12:00	10:00~15:00	9:30~12:00	9:30~12:00	13:30~15:30	9:30~12:00	13:30~15:30
048-798-3345	048-736-5501	048-768-2190	0480-32-0102	0480-92-2315	0480-21-1101	0480-85-1022

※都合により時間に変更になる場合があります。

## 遊休不動産 売却のお知らせ

遊休不動産を売却いたします。購入希望者の方は、当組合のホームページをご確認ください。

物件名：JA南彩 旧東岩槻支店

### <土地>

所在	さいたま市岩槻区東岩槻二丁目
地番	4番9
地目	宅地
地積	215.20㎡

### <建物>

所在	さいたま市岩槻区東岩槻二丁目4番地9
家屋番号	4番9
種類	事務所
構造	鉄骨造亜鉛メッキ鋼板葺平家建
床面積	69.99㎡

●土地と建物あわせての売却となります。

### お問い合わせ

南彩農業協同組合 本店 企画管理部 総合企画課 ☎ 048-720-8050

営農経済部 資産管理課 ☎ 048-798-3564

営業時間 AM 8:30~PM 5:00 定休日 土・日・祝祭日

詳しくは  
JA南彩  
ホームページを  
ご覧ください。

南彩インフォメーション

information



# クロスワードパズル

出題 ニコリ

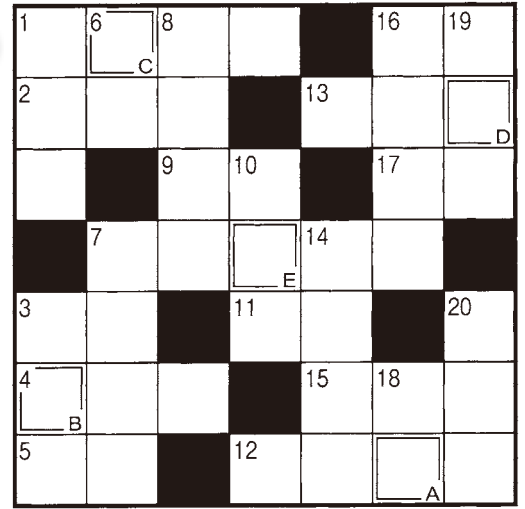
二重マスの文字をA→Eの順に並べてできる言葉は何でしょうか？

## タテのカギ

- 1 オーストラリア固有の動物。子守熊ともいいます
- 3 スペード、ハート、ダイヤ、——
- 6 なるべく —— 嫌いをせずに食べてね
- 7 2枚の書類にまたがるようにはんこを押します
- 8 カラオケでのレパートリー
- 10 HPと表される仕事率の単位
- 14 秋の夜長にページをめくりつつ楽しみます
- 16 木材を切る道具
- 18 天井と向かい合っています
- 19 絹ごしや木綿があります
- 20 リレーの選手がつなぐ物

## ヨコのカギ

- 1 秋桜と呼ばれることもある花
- 2 有効利用されていない土地
- 3 イガに守られた実がなります
- 4 野球では右翼手ということも
- 5 小説家がつづるもの
- 7 寒くなる頃に日本に飛んでくるものもいます
- 9 春日局は徳川家光の —— でした
- 11 刺し身にのっていることもある花
- 12 手紙のこと。往復 ——
- 13 絵を描いたり粘土細工をしたりする教科
- 15 ローマやカイロ、マニラなど
- 16 日本海に大きく突き出た —— 半島
- 17 白川郷や下呂温泉で知られる県



## 応募方法

正解者の中から抽選で10名様に図書カードをプレゼント。

【締切日】10月末日

発表は12月号です。

63 〒344-0064  
春日部市南  
二丁目4番30号  
JA南彩  
広報係

● 郵便番号・住所  
● 氏名・年齢  
● J A 南彩と本誌への  
ご意見(ご希望・短歌・イラストなど)

※応募ハガキに基づく個人情報は抽選、景品の発送、意見等の掲載に使用させていただきます。あらかじめご了承ください。  
※おひとり様1枚までのご応募とさせていただきます。

## 8月号の答え

答え サーフイン

8月号応募総数50通

当選者の発表は商品の発送をもって代えさせていただきます。



## 【理事会だより】

令和5年8月28日、定例理事会が行われ、次の事項について審議され、全議案原案通り可決・承認されました。

- (1) 令和5年7月末財務状況について
- (2) 令和5年産出荷契約米概算金の設定について (J A 南彩米穀共同計算委員会)
- (3) 内部統制システム基本方針の一部変更について
- (4) 第27回通常総代会第3号議案の修正について
- (5) 第27回通常総代会第4号議案の修正について
- (6) 遊休資産(旧東岩槻支店)の売却処分について
- (7) 組合員の出資口数の減口について

## 主要事業の概要

—— 令和5年8月末現在 ——

出資金につきましては、28億9,608万円です。

	令和5年8月末	令和5年3月末	前年度末増減
正組合員数	9,233人	9,216人	17人
准組合員数	19,307人	19,166人	141人
組合員数合計	28,540人	28,382人	158人

	令和5年8月末	令和4年8月末	前年度同月対比
貯金高	2,797億5,873万円	2,842億1,264万円	98.4%
貸出金	679億8,365万円	654億0,485万円	103.9%
共済保有高	5,987億6,728万円	6,091億6,658万円	98.2%
販売高	11億5,890万円	9億5,811万円	120.9%
購買品Ⅰ供給高	8億9,370万円	8億5,371万円	104.6%
購買品Ⅱ供給高(各直売所)	5億6,720万円	5億1,607万円	109.9%

※ 貸出金については、貸付留保金を控除しています。

## 編集後記

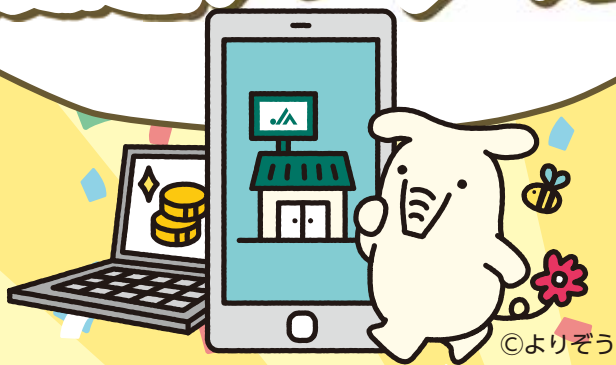
今年も新米がおいしい季節となりました。焼きたてのサンマに大根おろしを乗せて醤油を垂らして・・・いい季節ですね。  
10月は神無月、少し食べ過ぎても神様には怒られません。でも我が家にも、「かみ」さんがいるので調子に乗らないようにしておきます。  
話は変わりますが、J A 南彩はユーチューブチャンネルを開設しているのはご存じですか？これからも楽しんで見ていただける動画を作っていきます。10月29日はホームビデオの日。ぜひ家族で見てチャンネル登録をお願いいたします。 編集担当 S



# JAバンク埼玉 優遇プログラム

2023年 適用開始  
10月25日より

優遇内容(ステージ判定条件等)変更



©よりぞう

本プログラムの対象となる方は、JAとのお取引に応じてコンビニATM(※1)での入出金手数料がひと月に最大5回無料(※2)になります。JAとお取引のある個人の方すべてが対象となりますので、引き続きさまざまなライフプランやニーズに合わせてJAバンクをご利用下さい。

※1...セブン銀行、ローソン銀行、イーネット  
※2...ステージ2の方は月3回、ステージ3の方は月5回無料になります。  
※申込みは不要です。  
※優遇対象口座は当座一般、普通(一般、総合、営農)に限ります。  
※変更後の初回判定月は2023年9月となります。



年金振込 3ポイント

正組合員資格 2ポイント

准組合員資格・正組合員の同居家族 2ポイント

給与振込(月額5万円以上) 2ポイント

通帳レス(当座性貯金を含んで1口座以上が通帳レスとなっていること) 1ポイント

個人IB(インターネットバンキング) 1ポイント

ステージ2以上のお客様が優遇対象です

セブン銀行

ローソン銀行

イーネット

ATM入出金

最大

1か月5回まで

手数料無料

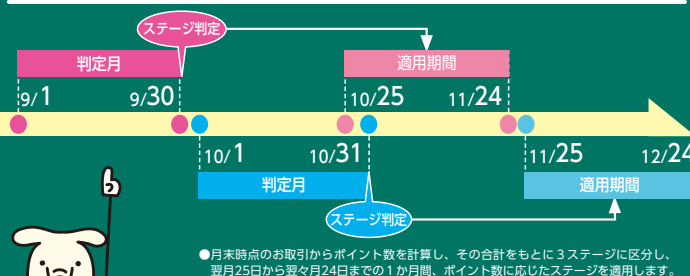
## 入出金手数料のご案内

優遇の対象取引・判定期間等・優遇資格のくわしい内容については、お取引JAの窓口または「JAバンク埼玉優遇プログラム規定」によりご確認ください。

金融機関	JAバンク	セブン銀行	ローソン銀行	イーネット
平日 8:45~18:00	0円	110円	110円	110円
土曜日 9:00~14:00	0円	110円	110円	110円
平日、土曜日の その他の時間帯 および日曜日、祝日	0円	220円	220円	220円

※お客様が優遇ステージ2以上に該当し、入出金手数料の優遇回数が残っている場合、上記コンビニATMの入出金手数料が無料となります。

## ステージの見直しと入出金手数料の優遇期間



### 【自身のステージ確認方法】

- JAネットバンクにログインいただくことで確認いただけます。
- お取引のあるJAの窓口でお申し付けいただくことも確認いただけます。
- コンビニATM(セブン銀行・ローソン銀行・イーネット)での入出金取引後に出力される明細書でも確認いただけます。

## お知らせ

ご葬儀の事前相談・ご連絡は

JA葬祭総合センター

0120-145-731 (24時間・365日対応)



▲こちらの問合せフォームからメールでの相談も可能です。

番号案内サービス(104)へお問合せの際は、必ずJA南彩の葬儀とおたずねください。